



# Energiemanagement actieplan 2022 – 2030

## Basisjaar 2021

# Onderdeel B: Reductie

**Opgesteld door:**

Igor Schols

**Stantec B.V.**

**Postadres**

Postbus 270

2600 AG DELFT

T 015 7511600

**Bezoekadres**

Poortweg 4D

2612 PA DELFT

[www.stantec.com/nl](http://www.stantec.com/nl)

KVK Haaglanden 27 18 43 23

BNP Paribas 22 76 53 920

IBAN NL75BNPA0227653920 BIC BNPANL2A

Stantec BV is ISO 9001:2015, ISO 14001:2015, ISO 45001:2018 en VCA\*\* gecertificeerd

**Datum:** 28 november 2023

**Versie:** 1.0

**Status:** definitief

## Inhoud

1. Inleiding .....	3
2. Energiebeleid .....	4
3. Reductiedoelstellingen .....	5
4. Onderbouwing reductiedoelstellingen .....	11

## 1. Inleiding

### 1.1 Aanleiding van dit plan

Het maatschappelijk verantwoord ondernemen (MVO: People – Planet - Prosperity) speelt een steeds belangrijkere rol binnen Stantec B.V. Om de verantwoordelijkheid ten aanzien van het milieu en de omgeving meer inhoud te geven, gebruiken wij de CO<sub>2</sub>-prestatieladder als verbetermethodiek en zijn wij in 2022 wederom gestart met de voorbereidingen voor een certificering voor de CO<sub>2</sub>-prestatieladder; de huidige handboek (norm) is de versie 3.1 d.d. 22 juni 2020.

Het energiemangement actieplan kan ook een integraal onderdeel of aanvulling vormen van het ISO 9001:2015, ISO 14001:2015, ISO 45001:2018 en VCA\*\* managementsysteem van Stantec B.V. welke ingericht is volgens een multisite managementsysteem. Hierbij kiezen wij voor een referentiebeschrijving volgens de ISO 50001:2018, § 6.2, § 6.3, § 6.4, § 6.5, § 6.6, § 9.1 en § 10.1.

De inventaris van CO<sub>2</sub>-emissies voor Stantec B.V is in 2023 uitgevoerd over het jaar 2022. Dit plan is daarmee de 1<sup>e</sup> versie van het Energiemangement Actieplan voor de periode 2022 – 2030.

#### Ontwikkelingen in de maatschappij

In de maatschappij wordt steeds meer aandacht besteed aan energie en broeikasgassen. In het klimaatakkoord zijn gezamenlijk doelstellingen vastgelegd. De overheid heeft vastgelegd dat op 1 januari 2023 alle kantoorgebouwen minimaal label C moeten zijn en in 2030 label A. Daarnaast is de energietransitie in volle gang. Vanuit haar kennis, activiteiten en netwerk draagt Stantec B.V bij aan deze ontwikkelingen en neemt haar verantwoordelijkheid waar zij zelf de CO<sub>2</sub>-emissie kan beïnvloeden. Om dit concreet te maken zijn er reductiedoelstellingen bepaald voor de periode 2022-2030.

Stantec B.V heeft haar ambities op het gebied van Health, Safety, Security en Environment structureel vastgelegd door middel van certificering voor ISO 9001, ISO 14001, ISO 45001, VCA\*\* en de CO<sub>2</sub>-Prestatieladder. Voor de CO<sub>2</sub>-Prestatieladder voldoet dit plan op dit moment minimaal aan de eisen met betrekking tot prestatieniveau 5. De systemen borgen een gestructureerde aanpak van verbeteringen en reductie van CO<sub>2</sub>-emissies in het bijzonder.

De eisen om het certificaat te behalen op dit niveau zijn o.a. dat het bedrijf concrete ambities heeft om tot energiereductie te komen, met kwantitatieve reductiedoelstellingen die een serieuze uitdaging inhouden.

### 1.2 Opbouw van dit plan

Dit rapport bouwt voort op het inzicht in de energiestromen en in het energieverbruik dat is ontstaan op basis van de CO<sub>2</sub>-emissie-inventaris over 2021, op de energiebeoordeling, de SKAO maatregellijst en wensen van stakeholders.

Op basis van dit inzicht worden in dit plan achtereenvolgens beschreven:

- Reductiedoelstellingen periode 2022-2030
- Het milieu- en energiebeleid
- Stuurcyclus
- Uitwerking van de reductiedoelstellingen en -maatregelen

## 2. Energiebeleid

Vanuit haar visie en betrokkenheid bij de maatschappij is Stantec B.V zich bewust van de milieu-impact van haar activiteiten en verplicht zij zich om op structurele wijze de milieueffecten waaronder het energieverbruik te verlagen en de energie-efficiency van haar processen te verbeteren. Zij is continu op zoek naar mogelijkheden om de milieubelasting te verminderen en de duurzame uitstraling te verbeteren.

Door het geïntegreerd toepassen van het integrale management gebaseerd op en gecertificeerd voor de ISO 9001, ISO 14001, ISO 45001, VCA\*\* en toekomstig de CO<sub>2</sub>-Prestatieladder, is geborgd dat er een continue verbetercirkel is in relatie tot vermindering van het energieverbruik en de milieueffecten.

Dit betekent dat we een proactief milieubeleid moeten voeren en datgene moeten gaan doen om te komen tot reductie van onze CO<sub>2</sub>-emissies. Dit is vertaald in een centrale beleidsverklaring die als apart document wordt beheerd en het leidend kader vormt voor dit plan.

Inhoudelijk betekent dit dat Stantec B.V op periodieke basis checkt dat:

- 1) aan organisatorische en financiële voorwaarden worden voldaan
- 2) energie- en CO<sub>2</sub>-reductiemaatregelen zijn vastgesteld en medewerkers betrokken zijn bij energie- en CO<sub>2</sub>-reductiemaatregelen
- 3) verantwoordelijkheden zijn vastgelegd
- 4) Stantec B.V compliant is met relevante wettelijke eisen en regelgeving op energiegebied
- 5) het energieverbruik periodiek wordt gemeten en geanalyseerd
- 6) energieprestaties worden gemonitord en geëvalueerd
- 7) CO<sub>2</sub>-reductiedoelstellingen op systematische wijze worden nagestreefd
- 8) Doelstellingen inzake ondersteuning verduurzaming bij hun klanten wordt gerealiseerd.

### 3. Reductiedoelstellingen

Op basis van de emissie-inventaris 2021 van Stantec B.V zijn onderstaande reductiedoelstellingen geformuleerd voor scope 1, scope 2 en scope 3 voor de periode 2022 – 2030.

Het basisjaar is vastgesteld op 2021. Dat betekent dat de doelstellingen voor 2030 worden bepaald ten opzichte van 2021. Stantec B.V wil in 2030 CO<sub>2</sub> neutraal zijn.

Uitgaande van de huidige locaties waar Stantec B.V. gevestigd is, is dit zonder compensatie vermoedelijk nog niet mogelijk (compensaties kunnen niet meegeteld worden voor de CO<sub>2</sub> Prestatieladder). Hierdoor kunnen we komen tot een reductie voor de eigen organisatie 63,9% en op de totale emissie voor scope 1, 2 en 3 met 18,9% eind 2030; gerelateerd aan omvang van de organisatie (FTE) en de omzet in 2021:

Scope 1: directe emissies – 63,8% t.o.v. 2021

- binnen een periode van 8 jaar, ten opzichte van de emissie-inventaris 2021, komen tot een reductie van 100% CO<sub>2</sub> binnen het wagenpark door de inzet van elektrische voertuigen en alternatieve brandstoffen.
- binnen een periode van 8 jaar, ten opzichte van de emissie-inventaris 2021, komen tot een 10% reductie van het gasverbruik per m<sup>2</sup> BVO bedrijfsgebouw (gecorrigeerd voor graaddagen).

Scope 2: indirecte emissies – 100% t.o.v. 2021

- binnen een periode van 8 jaar, ten opzichte van de emissie-inventaris 2021, komen tot een reductie van 100% CO<sub>2</sub> per m<sup>2</sup> BVO bedrijfsgebouw. Hierbij wordt uitgegaan van investeringen en/of maatregelen ten aanzien van verbruik, inkoop en van groene stroom of eigen opwek van elektriciteit. De uitstoot c.q. het energieverbruik wordt hier niet zozeer vermeden maar geneutraliseerd.
- binnen een periode van 8 jaar, ten opzichte van de emissie-inventaris 2021, komen tot een reductie van 100% CO<sub>2</sub> per kWh geladen voertuigen. Hierbij wordt uitgegaan van investeringen en/of maatregelen ten aanzien van verbruik, inkoop en van groene stroom of eigen opwek van elektriciteit. De uitstoot c.q. het energieverbruik wordt hier niet zozeer vermeden maar geneutraliseerd.

Scope 3: indirecte emissies – 5,6% t.o.v. 2021

- binnen een periode van 8 jaar, ten opzichte van de emissie-inventaris 2021, komen tot een reductie van 20% CO<sub>2</sub> per reizigerskilometer. Hierbij wordt uitgegaan de inzet van carpooling, het OV of fiets i.p.v. kilometerdeclaraties van eigen auto's.
- binnen een periode van 8 jaar, ten opzichte van de emissie-inventaris 2021, komen tot een reductie van 5% CO<sub>2</sub> per ton ingekochte goederen en diensten door bij inkoop milieuaspecten hierin mee te nemen.

De onderbouwing van de doelstellingen en de tussentijdse doelstellingen zijn beschreven in hoofdstuk 4.

### **3.1 Relatieve positie en ambitieniveau**

Stantec B.V heeft in het verleden al enkele reductiemaatregelen genomen. De uitgangspositie van Stantec B.V wordt beoordeeld op middenmoter in vergelijking met sectorgenoten.

Stantec B.V wenst de markt te volgen. Op basis hiervan zal de reductiedoelstelling ongeveer in lijn moeten liggen aan die van sectorgenoten. Stantec B.V wil zich vergelijken met de volgende sectorgenoten die in het bezit zijn van het CO<sub>2</sub>-bewust Certificaat hebben de volgende doelstellingen:

- **Sectorgenoot 1 Antea Group**

Antea Group heeft als doelstelling de CO<sub>2</sub> uitstoot als gevolg van haar bedrijfsvoering voor scope 1 met 25% in 2025 en 50% in 2030 te verminderen. In deze scope gaat het over:

- Woon-werkverkeer met lease-, privé-, pool- en bedrijfsauto's en openbaar vervoer
- Zakelijk verkeer met privéauto's, openbaar vervoer en vliegtuigen
- Papier- en restafval
- Ingekocht papier

Voor scope 3 wil Antea Group in totaal 50% CO<sub>2</sub> reductie 2030 op zakelijk verkeer door lease-, pool- en bedrijfsauto's, gasverbruik kantoren voor verwarming, verbruik instrumentarium (propana en diesel).

- **Sectorgenoot 2 Arcadis**

De ambitie van Arcadis Nederland is om in 2030 geen CO<sub>2</sub> meer uit te stoten. Tot en met 2019 realiseerde Arcadis in Nederland een CO<sub>2</sub>-reductie van 49% ten opzichte van 2010. Doel voor 2023 is 74%. Arcadis heeft over 2021 inmiddels een reductie van 81% bereikt, mede door de impact van COVID-19 op de bedrijfsvoering. Deze reductie brengt Arcadis een flinke slag dicht bij haar Net Zero 2030 ambitie.

Stantec B.V constateert dat zij in haar markt vergelijkbare reductiedoelstellingen heeft.

Het maatregelenpakket zoals omschreven in hoofdstuk 3 omvat categorie A en B maatregelen (B maatregelen: een 'standaard' niveau van implementatie, meer dan 50% van de bedrijven, voor wie de activiteit waaronder deze maatregel valt relevant is, heeft deze maatregel op dit niveau geïmplementeerd, A maatregelen zijn minimale maatregelen, mede op basis van milieu wetgeving).

Het ambitieniveau van Stantec B.V wordt beoordeeld op middenmoter tot volgend gezien de eigen situatie van het bedrijf in vergelijking met die van sectorgenoten, en is gebaseerd op de SKAO maatregellijst 2021 en de beoogde reductiemaatregelen.

14 categorie A maatregelen

6 categorie B maatregelen

10 categorie C maatregelen

### **3.2 Doelstellingen, energietaakstellingen en de planning om ze te bereiken (§ 6.2)**

In onderstaande tabel is nader gespecificeerd welke relevante taken in het kader van het Energie Management Actieplan door de diverse functionarissen binnen Stantec B.V worden uitgevoerd. De rol van HSSE Manager wordt ook ondersteund door externe ondersteuning.

Item/ taak	Functie			
	Directie	HSSE Manager	Projectleider / teamleiders	Uitvoerend personeel
	V= verantwoordelijk B= bevoegd tot handelen/ uitvoeren			
Beleid en (reductie) doelstellingen vaststellen en evalueren	V/ B	B		
Opstellen en evalueren van de emissie inventaris (jaarlijks)	V	B		
Opstellen van CO <sub>2</sub> -footprint en voortgangsrapportage (2x/jaar)	V	B		
Opstellen projectdossier bij projecten met gunningsvoordeel inclusief registratie project met gunningsvoordeel op de SKAO site		V	B	
Inventariseren van reductiemogelijkheden	V/ B	B	B	B
Inventariseren van sector- en keteninitiatieven	V/ B	B	B	
Invoeren van maatregelen en acties t.b.v. het behalen van de reductiedoelstellingen	V/ B		B	
Monitoren van maatregelen en acties t.b.v. het behalen van de reductiedoelstellingen	V/ B	B		
Monitoren maatregellijst SKAO t.b.v. reductiedoelstellingen en rapportage	V/ B	B		
(Laten) uitvoeren van interne audits	V	B	B	
(Laten) uitvoeren van energiebeoordelingen	V	B		
Onderhouden van contacten met stakeholders (belangstellenden en belanghebbenden) en initiëren van initiatieven of deelnemen aan initiatieven	V/ B	B		
Informerende medewerkers over beleid, reductiedoelstellingen en maatregelen	V/ B	B	B	
Uitvoeren van maatregelen en opvolgen van instructies		V	B	B
Actualiseren van documenten uit de (CO <sub>2</sub> ) portfolio (jaarlijks)	V	B		
Beheren van eigen en SKAO websites en publiceren van relevante (CO <sub>2</sub> ) documenten	V	B		
Communiceren over doelstellingen, voortgang, projecten en initiatieven inclusief deelname aan sector brede programma's	V	B		
Uitvoeren van jaarlijkse onafhankelijke controle (in combinatie met interne audit)	V	B	B	B

Het onderwerp CO<sub>2</sub> en voortgang in maatregelen en doelstellingen is een vast agendapunt tijdens overleg met de directie binnen Stantec B.V.

### 3.3 Energiebeoordeling (§ 6.3)

De emissie-inventaris wordt 1x per jaar geëvalueerd. De CO<sub>2</sub> footprint wordt 2x per jaar berekend om te bepalen hoe het energieverbruik en de uitstoot zich ontwikkelen en het gebruik daarbij van de relevante energiebronnen. De input komt van meetresultaten en verbruikersgegevens.

Bij het vastleggen van de verbruiks- en emissiegegevens worden de gestelde reductiedoelstellingen (in het Energiemanagement Actieplan) geëvalueerd. Naar aanleiding van de behaalde resultaten en de maatschappelijke context kunnen doelstellingen worden aangepast of kunnen nieuwe doelstellingen worden opgesteld.

De monitoring en analyse vormen een vast onderdeel van het jaarverslag van de directie dat in het kader van de ISO9001:2015/ISO 14001:2015 wordt opgesteld en zou kunnen leiden tot een aanpassing in de emissie-inventaris van Stantec B.V.

### 3.4 Energieprestatie-indicatoren (§ 6.4)

Vanuit de verbruiks- en emissiegegevens zijn de reductiedoelstellingen vertaald in PI's (Performance Indicatoren). Deze PI's worden tijdens de halfjaarlijkse voortgangsrapportage en het jaarverslag van de directie gemonitord en geanalyseerd. Via de website worden die ook gepubliceerd.

### 3.5 Referentie voor energieverbruik (§ 6.5)

Het referentiekader voor Stantec B.V wordt gevormd door de emissie-inventaris 2021 waar het energieverbruik, de bronnen van het energieverbruik en de CO<sub>2</sub>-emissie inzichtelijk zijn gemaakt. Daarnaast de energiebeoordeling 2021, de (SKAO) maatregellijst 2022 en lijsten erkende maatregelen energiebesparing en marktontwikkelingen. Aan de hand van deze documenten, die onderdeel zijn van de systematiek van de CO<sub>2</sub>-prestatieladder, wordt jaarlijks geëvalueerd.

### 3.6 Planning voor het verzamelen van energiegegevens (§ 6.6)

Voor het inzicht in het energieverbruik en de daaraan gekoppelde CO<sub>2</sub>-uitstoot zullen de volgende gegevens worden verzameld.

	gegevens	bron
<b>Gebouw</b>		
Aardgasverbruik	m <sup>3</sup> per maand	Facturen via verhuurders
Elektriciteitsverbruik	kWh per maand	Facturen via verhuurders
Graaddagen	Gd per maand	Site KWA
Elektriciteit voor laadpalen	kWh per maand	Site laadpaalleverancier of onderbemetering
<b>Mobiliteit</b>		
Verbruik brandstoffen	Liters diesel, benzine, LPG en kWh	Leasemaatschappij of Card, declaraties
Gereden kilometers	Km's per brandstofsoort	Leasemaatschappij of Card Km's elektrisch direct via berijders*, declaraties
<b>Activiteiten</b>		
Afval	m <sup>3</sup> & kg	Facturen & afvalstroombonnen



Advies & onderzoek	Zie ketenanalyse	Divers
Digitale dienstverlening	Zie ketenanalyse	Divers
Ingekochte goederen & diensten	€	Inkooplijst, FZ

\*) Berijders van elektrische voertuigen registreren niet automatisch kilometers bij laadpalen; dit dus apart regelen.

**3.7 Monitoring, meten, analyseren en evalueren van energien en het EnMS (§ 9.1)**

Om de gestelde reductiedoelstellingen te kunnen realiseren past Stantec B.V haar integrale ISO9001:2015/ISO 14001:2015/ISO 45001:2018 werkwijze ook toe op de CO<sub>2</sub>-prestatieladder. Hierbij is het monitoren, meten en analyseren van de gegevens een essentieel onderdeel om op effectiviteit van de reductie maatregelen te toetsen en daarmee het behalen van de reductie doelstellingen te halen en te borgen. Hierbij wordt gewerkt volgens de methodiek van de PDCA- of Deming-cyclus (zie onderstaande figuur).



Cirkel: herhaal voortdurend bovenstaande stappen

De monitoring en de metingen zijn in 3.6 beschreven.

De analyse wordt in eerste instantie uitgevoerd door de HSSE-coördinator, ondersteund door de adviseur, die ook de effectiviteit toetst. Deze analyse wordt besproken met de directie die hiervan een samenvatting conform de eisen van handboek CO<sub>2</sub>-prestatieladder versie 3.1 als vast onderdeel opneemt in het jaarverslag.

**3.8 Afwijkingen en corrigerende maatregelen (§ 10.1)**

In overleg met de directie worden de gestelde doelstellingen bewaakt. Afwijkingen, correcties en maatregelen die worden getroffen zullen in de lijst met bewakingsmaatregelen vast gelegd worden om zo het effect van de maatregelen te toetsen.

Budget:

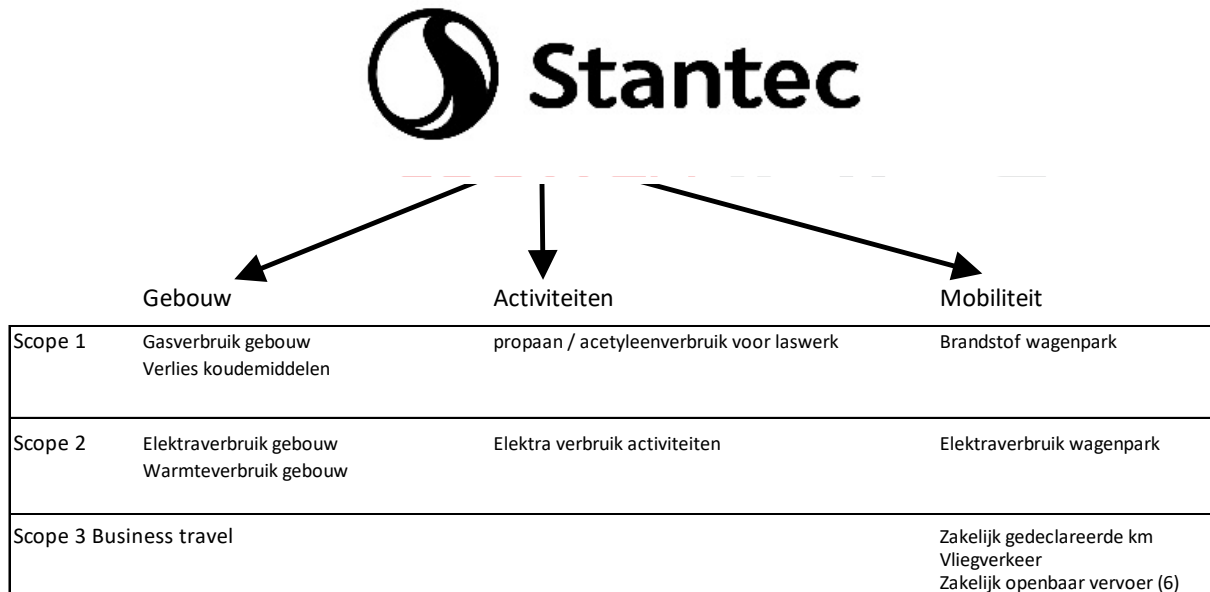
Stantec B.V beseft dat er budget benodigd is voor haar ambitie en doelstellingen die zij zich heeft opgelegd bij het behalen van de CO<sub>2</sub>-prestatieladder. Naast de benodigde tijd is Stantec B.V ook bereid om hiervoor de benodigde middelen vrij te maken vanuit de algemene begroting.

Slotopmerking:

De maatregelen die Stantec B.V heeft ingesteld worden getoetst aan het referentiejaar 2021.

## 4. Onderbouwing reductiedoelstellingen

Twee belangrijke milieuaspecten zijn energieverbruik en CO<sub>2</sub>-uitstoot. We streven naar het reduceren van onze CO<sub>2</sub>-uitstoot en met behulp van de systematiek van de CO<sub>2</sub>-prestatieladder wordt concreet invulling gegeven aan de energie reductie doelstellingen. De CO<sub>2</sub>-uitstoot zal – net als bij de energiebeoordeling - in kaart worden gebracht op basis van drie pijlers: gebouw, activiteiten en mobiliteit.



Voor het verduurzamen van de footprint van de eigen organisatie (scope 1, 2 en 3 business travel) en in de keten, ligt de focus op de pijlers gebouw en mobiliteit.

### 4.1 Pijler Gebouw

Vanuit milieuwetgeving zijn de afgelopen jaren ook nieuwe eisen bepaald. Pandeigenaren zijn verplicht om alle energiebesparende maatregelen uit te voeren die binnen 5 jaar terug te verdienen zijn. Daarnaast is in 2018 door de overheid bepaald dat per 1 januari 2023 de energiekwaliteit van kantoorlocaties minimaal label C en in 2030 label A moet zijn om in bedrijfseconomische toepassing nog als kantoor gebruikt te mogen worden.

In 2021 werd in totaal:

- 223.012 kWh elektra verbruikt voor het bedrijfspand en activiteiten
- 81.209 m<sup>3</sup> gas verbruikt op de locaties in Delft, Arnhem en Oosterhout.

Geselecteerde reductiemaatregelen uit de energiebeoordeling en inventarisatie:

Maatregel	CO <sub>2</sub> reductie (in ton CO <sub>2</sub> )	Planning uitvoering	Verantwoordelijke
Energiemonitoring toepassen in alle panden		Onbekend	I.s.m verhuurder
Reductiemaatregelen uit het energielabel onderzoek toepassen		onbekend	I.s.m verhuurder
Echte groene stroom inkopen. Toepassing van echte groene stroom levert een reductie van 23,9 ton CO <sub>2</sub> , 1,3% van de totale footprint	23,9	2023	HSSE Manager
Voorzetramen toepassen bij enkel glas (Arnhem)		onbekend	I.s.m verhuurder
Verlaging van de verwarming naar 19 of 20 graden	onbekend	onbekend	I.s.m verhuurder
Verwarming uitschakelen in de zomerperiode	onbekend	onbekend	I.s.m verhuurder
Instelling ventilatie in gebouwen controleren en correct afstellen	onbekend	onbekend	I.s.m verhuurder

*\*Omdat Stantec geen eigenaar is van de panden is het lastig om op detail niveau inzicht te geven in de mogelijke reducties. Wel wordt geadviseerd om bij elke contractwijziging standaard elke energiebesparende maatregel op te nemen conform de lijst Erkende Maatregelen Energiebesparing in het contract.*

Samenvatting resultaten pijler 1 gebouwen:

Dit levert de volgende reducties in CO<sub>2</sub> ten opzichte van de huidige situatie<sup>1</sup>:

Scope	Energiestroom	Besparing (in Nm <sup>3</sup> /kWh/ etc)	CO <sub>2</sub> reductie (in ton CO <sub>2</sub> )	Toelichting
Scope 1	Gasverbruik	8.120 Nm <sup>3</sup>	15,3	Toepassing van bovenstaande maatregelen zijn voor nu ingeschat op een reductie van ca. 8.120 m3 gas, 10% besparing t/m 2030
Scope 2	Elektraverbruik		23,9	Stantec koopt reeds GVO's in. Om verder te kunnen vergroenen dienen er meer GVO's ingekocht te worden dan het daadwerkelijk verbruik.

<sup>1</sup> Berekening reductie CO<sub>2</sub> op basis van emissiefactoren via [www.co2emissiefactoren.nl](http://www.co2emissiefactoren.nl) d.d. 2021

<b><i>Totale reductie t.o.v. emissie inventaris 2021</i></b>	<b>39,2</b>	<b><i>Ton CO<sub>2</sub></i></b>

**Planning besparingen**

<b>2022</b>	<b>2023</b>	<b>2024</b>	<b>2025</b>	<b>2026</b>	<b>2027</b>	<b>2028</b>	<b>2029</b>	<b>2030</b>
5	25,9	2	1	1	1	1	1	1

#### 4.2 Pijler Mobiliteit

Binnen Stantec B.V biedt verduurzaming van het wagenpark de grootste reductiemogelijkheden waar Stantec B.V. zelf invloed op heeft.

Gegevens wagenpark 2021:

Soort	Aantal auto's
Benzine, personen	26
Benzine, bus	2
Diesel, personen	8
Diesel, bus	23
Volledig elektrisch	30
Hybride plug-in benzine/elektrisch	2

Totaal getankte liters/kWh in 2021:

Soort	Totaal
Benzine (liter)	27.730,08
Diesel (liter)	46.156,82
Elektrisch geladen (kWh)	70.290,18

Het doel is om de benzine en diesel personen auto's te vervangen voor elektrische varianten wanneer het leasecontract afloopt.

Binnen de termijn van 8 jaar zullen alle voertuigen elektrisch of duurzaam aangedreven zijn.

#### Scope 3 business travel: overige Mobiliteitsvormen

Naast het wagenpark bestaat het mobiliteitsbeleid voor Stantec B.V uit de energiestromen zakelijk vervoer met privé voertuigen en zakelijk verkeer met openbaar vervoer. Beide energiestromen zijn alleen woon-werk gerelateerd. Alle medewerkers kunnen een NS-Businesscard aanvragen om zo het OV-gebruik verder te stimuleren. Alle locaties zijn met openbaar vervoer goed bereikbaar.

Geselecteerde reductiemaatregelen uit de energiebeoordeling:

Maatregel	Besparing CO <sub>2</sub> (in ton CO <sub>2</sub> )	Planning uitvoering	Verantwoordelijke
Vervanging van alle fossiel aangedreven voertuigen door nieuwe duurzame voertuigen (elektrisch)	227,8 ton	Vanaf begin 2022	Directie
Verminderen gedeclareerde kilometers dmv carpooling/ Elektrische poolauto's / Meer thuiswerken / Digitaal werken	10%		Directie
Verminderen emissie gedeclareerde kilometers door de inzet van de OV Business kaart / E-Bike regeling	10%		Directie
100% van elektrische wagens worden met groene stroom geladen	39,1 ton	2023	HSSE-Manager
Verbetering kilometerregistratie			HSSE-Manager / Fleet Manager

Inrichten mobiliteitsbeleid			HSSE-Manager
-----------------------------	--	--	--------------

Samenvatting resultaten pijler mobiliteit:

Dit levert de volgende reducties in CO<sub>2</sub> ten opzichte van de huidige situatie<sup>2</sup>:

Scope	Energiestroom brandstof en soort kenteken	CO <sub>2</sub> reductie (in ton CO <sub>2</sub> )	Toelichting
Scope 1	Wagenpark –diesel & benzine	227,8	Vervanging van fossiel voor elektrische voertuigen.
Scope 2	Wagenpark	39,1	100% van de elektrische voertuigen worden met groene stroom geladen
Scope 3	Overige mobiliteit	16,86	Woon-werk verkeer – 20% minder kilometers.
<b>Totale reductie t.o.v. emissie inventaris 2021</b>		<b>283,8</b>	<b>Ton CO<sub>2</sub></b>

**Planning besparingen**

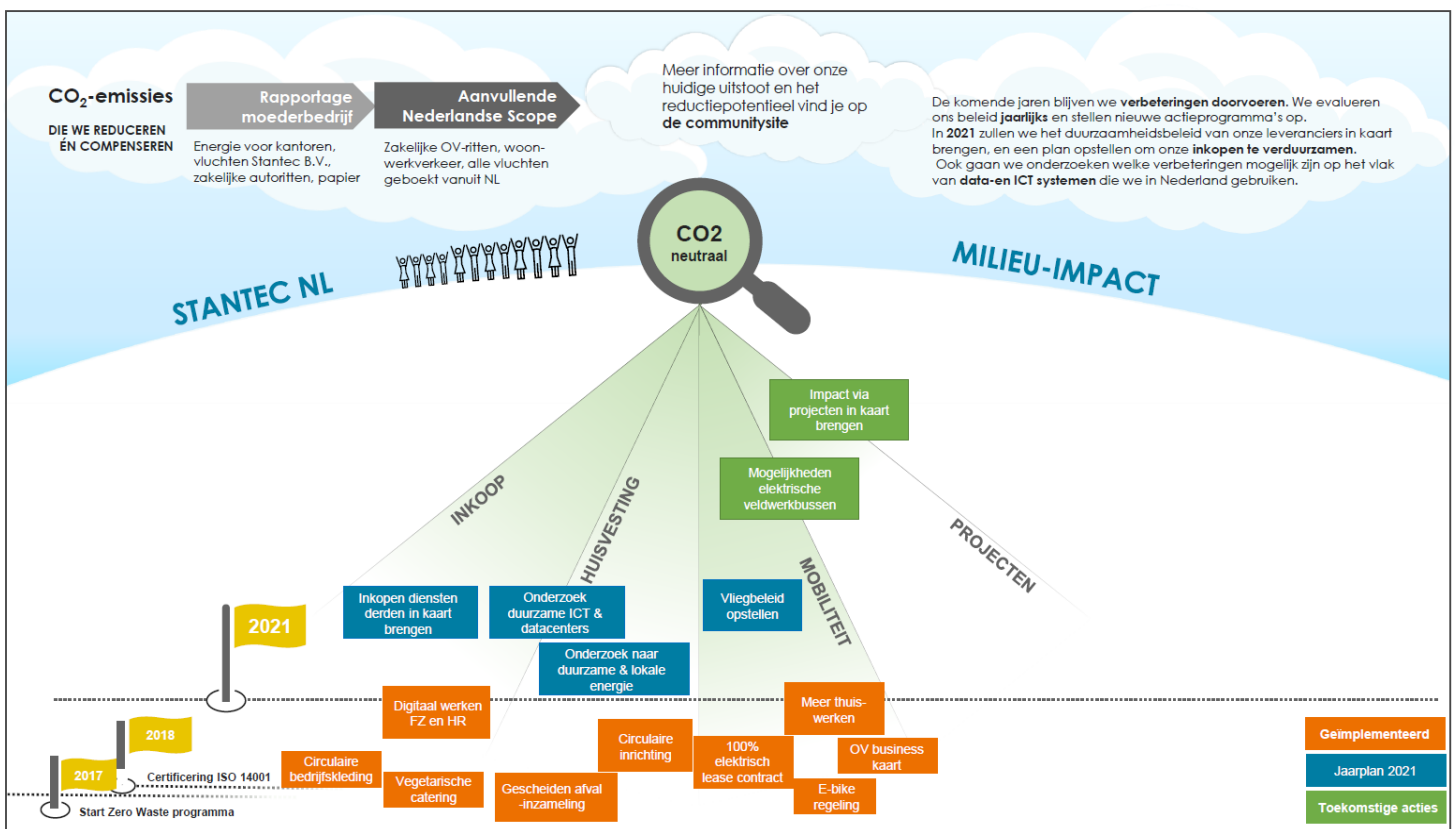
2022	2023	2024	2025	2026	2027	2028	2029	2030
12,66	61,1	30	30	30	30	30	30	30

<sup>2</sup> Berekening reductie CO<sub>2</sub> op basis van emissiefactoren via [www.co2emissiefactoren.nl](http://www.co2emissiefactoren.nl) d.d. 18-1-2021, brondata en emissie inventaris 2021.

### 4.3 Pijler Activiteiten

Binnen de pijler activiteiten zijn er geen directe CO2 uitstoters. Hierdoor worden op deze pijler geen maatregelen en doelstellingen opgesteld.

Maatregel	Besparing CO <sub>2</sub> (in ton CO <sub>2</sub> )	Planning uitvoering	Verantwoordelijke
Gescheiden afvalinzameling beter in kaart brengen *verwachting is dat hoeveelheid stijgt ivm minder personeel op locatie door covid in 2021	0 ton	Doorlopend	Office Manager
Inkopen diensten derden in kaart brengen (5% reductie / ton ingekochte goederen)	59,2 ton	Eind 2023	Business Centers
Door inzet van CO <sub>2</sub> neutrale bodemonderzoeken in 2030 besparen we in de keten:	2303 ton	Doorlopend	Business Center Manager Ondergrondse Infra





#### **4.4 Projecten met gunningsvoordeel**

Stantec B.V heeft in 2022 te maken met 2 projecten met gunningsvoordeel. Indien er projecten met gunningsvoordeel komen, zal dit als volgt worden opgepakt en zullen de volgende activiteiten uitgevoerd worden:

- A. Aan de hand van de calculatie wordt een globale CO<sub>2</sub> footprint berekening gemaakt van het project. Dit geeft ons inzicht in het CO<sub>2</sub> emissie omvang van het project in relatie tot de totale CO<sub>2</sub> emissie van Stantec B.V.
  
- B. Aan de hand van de globale footprint wordt een beoordeling gemaakt van potentiële reducties. Als basis voor de beoordeling wordt dit Energie Management Actieplan gebruikt, tenzij de opdrachtgever aanvullende reductiedoelstellingen in de opdracht – aanbesteding heeft vastgesteld en/of voor het project een specifieke ambitiedoelstelling is bepaald.
  
- C. Over projecten met gunningsvoordeel wordt minimaal elk half jaar gecommuniceerd. De communicatie over de voortgang van deze projecten en de genomen maatregelen is onderdeel van de halfjaarlijkse CO<sub>2</sub> footprint rapportage van Stantec B.V. Bij projecten met gunningsvoordeel wordt daarnaast in projectstartbesprekingen specifiek aandacht besteed aan het type project. Met behulp van de halfjaarlijkse CO<sub>2</sub> footprint rapportage wordt ook gecommuniceerd naar de opdrachtgever tenzij project specifieke communicatie of rapportage afspraken zijn gemaakt.

**Samenvatting resultaten pijler 1 + 2 + 3 business travel:**

Bovenstaande onderbouwing per pijler leidt tot de volgende reducties in CO<sub>2</sub> ten opzichte van de huidige situatie:

Scope	Energiestroom	CO <sub>2</sub> reductie (in ton CO <sub>2</sub> )	Toelichting
Scope 1	Gasverbruik Brandstof wagenpark	15,3 227,8	Pijler gebouw Pijler wagenpark
Scope 2	Elektraverbruik	23,9	Pijler 1/2/3: groene stroom
Scope 3	Business travel	16,86	Woon-werk verkeer
Scope 3	Inkoop goederen en diensten	59,2	Pijler activiteiten
<b>Totale reductie t.o.v. emissie inventaris 2021</b>		<b>343</b>	<b>Ton CO<sub>2</sub></b>
<i>Emissie inventaris 2021 scope 1,2,3 Business Travel</i>		<i>444,1</i>	<i>Ton CO<sub>2</sub></i>
<i>Emissie inventaris 2021 scope 1,2,3</i>		<i>1808,3</i>	<i>Ton CO<sub>2</sub></i>
		<b>18,9</b>	<b>% obv scope 1,2,3</b>
		<b>63,9</b>	<b>% obv scope 1,2,3 Business Travel</b>

Scope 1: 63,8%  
 Scope 2: 100,0%  
 Scope 3: 5,6%